



# Zahradnický ples oslavil kulaté výročí

Letošní 70. zahradnický ples se konal opět na Žofíně, v budově, kde v roce 1928 jeho historie začala. Tehdy ho uspořádala Společnost zahradníků ve spolupráci se Spolkem pěstitelů orchidejí Rosler. Jakkoli se snažili jeho současní pořadatelé pátrat po historii této události a její kontinuitě v průběhu času, informací se podařilo získat jen velmi málo. Víme vlastně jen, že po druhé světové válce se pořádání zahradnického plesu ujal pražský podnik Sady – lesy – zahradnictví, který se po znárodnění stal nástupnickou organizací řady soukromých zahradnických podniků. V této době byl ples pořádán v obou křídlech tehdejšího Sjezdového paláce Parku kultury a oddechu Julia Fučíka. A nebyl to ples ledajaký – každou sezónu probíhal hned čtyři dny, vždy v pátek a v sobotu a příští týden opět v pátek a v sobotu.

Po roce 1989 se pořádání plesu ujal Jiří First, podnikatel v oboru květinářství. Ples se vrátil zpět na Žofín, kde s malými obměnami, později ve spolupráci s agenturou NKL, probíhal v následujících osmi letech.



MLUVIT O TRADICI U AKCE,  
KTERÁ MĚLA  
VE SVÉM NÁZVU V LETOŠNÍM  
ROCE ČÍSLO 70,  
UŽ SE SNAD ANI NESLUŠÍ.  
JEN MÁLOKTERÁ UDÁLOST  
SE TOTIŽ MŮŽE POCHLUBIT  
TAK BOHATOU HISTORIÍ,  
KTERÁ ZAČALA UŽ  
V PRVOREPUBLIKOVÉ DOBĚ  
A S NĚKOLIKA VÝJIMKAMI  
SOUVISEJÍCÍMI SE ZMĚNAMI  
POLITICKÉHO REŽIMU  
TRVÁ DODNES.

Další změna v pořadatelství nastala v roce 1996. Tehdy se zajištění akce ujali ve spolupráci s agenturou NKL Chládkovi, přesněji řečeno Jiří Chládek – Zahradnické centrum a jeho bratr, Otakar Chládek – Sadovnický a zahradnický servis. V letošním roce k nim přibyl jako spolupořadatel také Sdružení zahradnických center.

Vzhledem ke kulatému výročí, které zahradnický ples v letošním roce oslavil, bylo zvoleno jako jeho téma motto Jak šel čas.



Květinové dekorace a aranžmá v každém ze sálů včetně schodiště se tak nesly ve stylu různých období historie od prvorepublikového období až po současnost a dokonce i budoucnost. Například v Malém sále, jehož výzdoby se ujala zahradnická centra Ferencík a Zahradnictví Líbeznice, se vše točilo kolem 70. a 80. let, v Rytířském sále mohl každý nasát prvorepublikovou atmosféru, jak ji ztvárnily floristky ze Zahradnictví u Kopřivů a Zahradnického centra Brabec, o výhled do budoucnosti se v Primátorském sále postaraly floristky z firmy Zahrada Lisý.



Společným motivem výzdoby v hlavním sále byla zahradnická přítomnost. Květinové dekorace vzešly z dílen Zahradnického centra Dvořák a syn a AZ Garden, svou kreativitu zde uplatnila také floristka Jarmila Pejpalová, která každoročně pomáhá s náročnými přípravami a návrhy dekorací.

A protože ke každým, zvláště kulatým narozeninám patří také honosný dort, nesměl chybět ani na zahradnickém plese. Z několika druhů karafiátů, přízdoby z orchidejových květů a samozřejmě neodmyslitelných svíček jej vytvořilo Chládek – zahradnické centrum. Na oslavu dorazilo prostřednictvím květinových obrazů také několik tanečních párů.

Tak jako obvykle si mohli návštěvníci plesu zatančit v každém sále na jiný hudební žánr včetně oblíbené diskotéky. Zlatým hřebem večera se stala květinová show, která nesla stejný název jako celý ples. Téma Jak šel čas ztvárnili studenti Zahradnické fakulty MENDELU v Lednici opět pod vedením Ing. Jiřího Martínka PhD. a Ing. Taťány Kutkové, CSc. A moc se jim povedla!

Věříme, že letošní jubilejní ples se všem návštěvníkům líbil minimálně tak jako v minulých letech. Dekorace se chystají řadu měsíců předem, je třeba je promýšlet současně s nosnými konstrukcemi a ani demontáž dekorací a závěrečný úklid není zrovna maličkost. Obrovský dík za spolupráci patří všem zahradnickým centrům a ostatním spoluvůrcům, bez jejichž pomoci by bylo zorganizování plesu jen velmi obtížné. Za finanční podporu děkujeme také všem sponzorům, kteří nám umožnili pojmout slavnostní výzdobu ve velkém stylu, jak se na přehlídce schopností našeho zahradnického řemesla patří. Věříme, že i v příštím roce nám zachovají přízeň a že se zahradnický ples i v osmém desetiletí svého trvání stane neodmyslitelnou součástí pražské plesové sezóny.

*Sylva Chládková  
Chládek – zahradnické centrum  
Foto Jan Kopřiva*





### Kristalon

Není náhoda, že se Kristalon těší té nejlepší pověsti jak mezi zahrádkáři, tak mezi profesionálními pěstiteli. Jedná se o krystalické, ve vodě rozpustné hnojivo, které obsahuje všechny základní živiny, jako je dusík, fosfor a draslík, mikroprvky - „vitamíny“ pro rostliny - a to v rychle přijatelné formě.

*Dejte rostlinám,  
po čem touží, a splní  
vám každé přání.*



### AGRO Vitality Komplex

Nezaměnitelná receptura Vitality Komplex posiluje vitalitu rostlin. Přírodní látky vznikající činností žížal – růstové enzymy a huminové složky – urychlují transport živin mezi půdou a rostlinou i vegetační procesy v rostlinách. Po aplikaci dochází k rychlému nárůstu zelené hmoty i kořenového systému.

*Živá voda není jen  
kouzlo z dětských  
pohádek.*

*Když víte, jak  
na to, půda vám vydá  
své poklady.*

### AGRO Substráty

Substráty AGRO jsou jedinečné obsahem kvalitního aktivního humusu, který je zdrojem pro rostlinu nezbytné organické hmoty a přírodních živin. Spolu s vybranými typy rašeliny vytváří ideální prostředí pro růst kořenů a následně vývoj celé rostliny. Substráty AGRO dále obsahují startovací dávku hnojiva Kristalon na 6 týdnů a unikátní složku Vitality Komplex.



*Když na rostliny  
útočí škůdci, pomůže  
opět příroda.*

### AGRO NATURA Rock Effect / Symfonie

Unikátní česká receptura přípravků na přírodní bázi NATURA Symfonie a Rock Effect má základ v oleji z indického stromu Pongamia pinnata. Proto jsou přípravky neškodné pro užitečné organismy a použitelné nejen na zahradě, ale také v domácnosti. Účinkují na mšice, molice, svlušky, třásněnky, puklice v raném stadiu i na americké padlí. Symfonie současně působí jako lesk na listy.



[www.agrospolecne.cz](http://www.agrospolecne.cz)

# Bylinkový balkon



MÁTE-LI KOUSEK MÍSTA  
NA BALKONĚ NEBO  
ZA OKNEM, DOPŘEJTE SI  
RADOST PRO TŘI SMYSLY –  
BYLINKY. KRÁSNĚ  
VYPADAJÍ, PŘÍJEMNĚ VONÍ  
A V KUCHYNI SE JIM NIC  
NEVYROVNÁ.  
AŽ SI ZVYKNETE S NIMI  
VAŘIT, UŽ SE BEZ NICH  
NEOBEJDETE.

Právě teď si v zahradnických centrech můžete vybrat z bohaté nabídky druhů a odrůd. Pokud se vám nechce předpěstovávat, stačí si pořídit sazenice – na první pohled jsou o něco dražší než rostliny z vašich vlastních výsevů, ale dostanete rostlinu předpěstovanou v ideálních podmínkách a v ideální kondici pro okamžitou výsadbu. Ale máte-li rádi ten zázrak, který promění semeno v rostlinu, rozhlédněte se mezi osivy: sortiment je tu ještě bohatší než u malých rostlin.

Co pěstovat? Ta otázka není zbytečná – bylinek je totiž tolik, že se vám všechny na balkon nevejdou.

Vybírejte nejen podle toho, které se vám líbí a které máte rádi ve své kuchyni, ale také podle podmínek, které pro ně máte. Většine bylinek se daří na slunci. Platí to pro středomořské druhy jako je levandule a rozmarýna, právě tak jako pro **šalvěj**, **mateřídoušku** nebo **tymián**. Nejvíce aromatických látek mají těsně před rozkvetem. Aby po celou sezonu vypadaly zajímavě, vyberte si některou z pestrolistých odrůd. Slunce má rada i **bazalka**. Tu můžete pěstovat v samostatném květináči – třeba jako směs odrůd – ale také jako okrasnou rostlinu v truhlíku. Vyzkoušejte třeba odrůdu 'Siam Queen' s výrazným růžovým květenstvím: krásou se vyrovná většině balkonovek, vůní je ale předčí. Pro pěstování v nádobě se skvěle hodí i drobnolistá novinka 'Mánes'. A pokud máte rádi ryby, pořídte si „citronovou bazalku“ 'Lime'. Patříte-li mezi znalce, nenechte si uniknout novinku: **alojsii trojlistou**. Určitě si vás získá nádhernou citronovou vůní, ale to





Foto GAP Photos

# NÁŠ tip: BIO pěstování v nádobách

není všechno, co umí: čaj usnadňuje trávení, zlepšuje náladu, mírní rýmu – a hlavně příjemně voní i chutná. Hodí se také k rybám, drůbeži a do zeleninových salátů.

Milovníci zdravého cukru by neměli opomenout rostliny, které mají vysoký obsah přírodního cukru, a to jsou **stevia** nebo **lippia**. Používají se k přímému slazení nápojů apod.

A co když nemáte balkon obrácený ke slunci? Ani tak se potěšení z bylinek nemusíte zříkat. **Pažitce** se u vás bude dařit určitě: bez obav ji seřezávejte pro použití v kuchyni. Až ji ostříháte „dohola“, stačí si pořídit novou. Polostín stejně dobře snese i **petržel**, **meduňka** a **máty**: těch máte na výběr tolik, že je lze sotva spočítat.

Základem úspěšného pěstování zdravých bylinek je kvalitní substrát a biologické hnojivo (doporučujeme řadu AGRO NATURA, která obsahuje vše potřebné) – abyste mohli rostliny přímo konzumovat. Bylinky je třeba průběžně stříhat a zakracovat – přerostlé nejsou ani pěkné ani nemají ty nejlepší chuťové vlastnosti a už vůbec nejvyšší možný obsah vonných silic. Co dělat, pokud nestačíte úrodu průběžně zpracovávat? Jednoduchá pomoc – jakmile bylinky sklídíte, můžete je zmrazit v mrazničce nebo usušit ve stínu. Dobrou chuť a příjemné chvíle strávené na vaší provoněné terase!

Ing. Štěpán Šmerda  
Zahradnictví Líbeznice



**Někteří z vás nemají k dispozici zahradu, a přesto by si rádi vypěstovali vlastní BIO rajská jablíčka, papriky nebo BIO jahůdky.**

Máte-li balkon, je problém vyřešen.



- Dbejte na dostatek světla a chráněnou polohu
- Zvolte vhodnou nádobu (výborná je samozavlažovací s průměrem 40-50cm) a odrůdu (např. u rajčat typ „cherry“)
- Výběrem vhodné zeminy podpořte dobrý růst - ideální **Agro NATURA substrát** se startovací dávkou BIO hnojiva
- Hnojení - asi 14 dní po osázení nádoby začněte s pravidelným přihnojováním; můžete hnojit buď **BIO kapalným hnojivem** nebo **BIO hnojivem v peletkách Agro NATURA**.
- Dobrou péčí předcházíte chorobám a škůdcům - nezalévejte na list; pěstujte na dobře větraném a slunečném místě. Zalévejte jen tak, aby substrát stačil proschnout. Proti houbovým chorobám použijte preventivně přípravky na bázi mědi (jsou schválené pro použití v ekologickém zemědělství).  
Při napadení škůdci (mšice, molice, svlušky apod.) bez obav použijte **přírodní postřik Rock Effect**. **TIP: proti škůdcům ošetřujte již při prvním výskytu, zásah neodkládejte!**

**Při dodržení všech zásad budete mít krásné a silné rostliny se zdravými a chutnými plody.**



[www.agronatura.cz](http://www.agronatura.cz)

# Stálezelené ploty a plůtky

ŽIVÉ PLOTY ZE STÁLEZELENÝCH DŘEVIN JSOU NESMÍRNĚ POPULÁRNÍ, PROTOŽE I MIMO VEGETAČNÍ DOBU DÁVAJÍ ZAHRADĚ SOUKROMÍ A BAREVNOST. KROMĚ JEHLIČNATÝCH DŘEVIN PATŘÍ DO TÉTO SKUPINY I NĚKOLIK ZÁSTUPCŮ LISTNATÝCH DŘEVIN, KTERÉ ZŮSTÁVAJÍ SVĚŽE ZELENÉ I V ZIMĚ. DOKONCE I Z BAMBUSŮ LZE VYTVOŘIT ŽIVÝ PLOT, ALE PRO NAŠE KLIMATICKÉ PODMÍNKY JSOU BAMBUSOVÉ ŽIVÉ PLOTY JENOM OKRAJOVOU ZÁLEŽITOSTÍ.

To, že z některých druhů dřevin na podzim opadá listí, není v mnoha ohledech až tak špatná vlastnost. Po sezóně bývá listí často poškozené od různých druhů hmyzu, od letního krupobití, ale také může být znečištěné od prашné komunikace. Na jaře však vyrostou listí nové, neporušené, které dlou-

hou část vegetace bude plnit své praktické i estetické poslání. Stálezelené rostliny musí se svými listy či jehličím vydržet několik let, jejich obměna je podstatně pomalejší.

Aby stálezelené živé ploty netrpěly, vyžadují velmi pečlivou přípravu trvalého stano-

viště, správný výběr rostlinného druhu i optimální odrůdy a v neposlední řadě také pravidelnou a pečlivou údržbu.

*Text a foto Ing. Pavel Chlouba*



**Túje neboli zeravy** se naopak vyznačují mnohem vyšší přizpůsobivostí k prostředí. K opravdu dobrému růstu ale i ty budou potřebovat dobře připravenou půdu. Ve srovnání s cypřišky jsou ale podstatně tolerantnější. Túje západní (*Thuja occidentalis*) roste pomaleji a v našich podmínkách jen málokdy překročí výšku šesti metrů, hodí se proto zejména pro nižší živé ploty. Naopak túje řásnatá (*Thuja plicata*) roste o dost rychleji, ale při častém stříhání se dá udržet i ve výšce kolem dvou metrů, lze z ní však vytvořit i vysoké ploty. Ze všech tújí je právě túje řásnatá nejvíce tolerantní k vyšší vlhkosti půdy, krátkodobě snese i vyšší stupeň zamokření.

## Túje a cypřišky nezaměňujme

K nejpobulárnějším rostlinám vhodným na tvorbu živých plotů patří dlouhodobě túje a cypřišky. Oba tyto rody veřejnost často označuje termínem „tůjky“, ale nároky na prostředí se u obou rodů trochu liší. O něco náročnější jsou **cypřišky** (*Chamaecyparis*), které pro účel živých plotů nejčastěji zastupuje cypřišek Lawsonův, zejména pak jeho žlutozlaté nebo mírně namodralé odrůdy. Vyhovují mu hluboké, dobře propustné půdy s vysokým obsahem živin a s přítomností vápníku. Miluje vyšší vlhkost vzduchu i stálou, ale mírnou vlhkost půdy, jinak často prosychá. Cypřišky jsou světlo milné, ale barevným odrůdám nejlépe svědčí místo, které alespoň část dne není vystaveno prudkému slunečnímu záru.





## Zajímavá bobkovišeň

Velkou oblibu si mezi stálezelenými dřevinami udržuje i bobkovišeň (*Prunus laurocerasus*) se svými tmavě zelenými, kožovitými listy. Tato dřevina se pěstuje v několika odrůdách, pro živé ploty se hodí zejména kultivary rostoucí vzpřímeně, například 'Herbergii', 'Caucasica' nebo 'Rotundifolia'. Tyto dřeviny milují hlubší půdy bohaté na živiny a mírně vlhké prostředí. Ve vlhku dobře rostou i na slunci, vyhovuje jim však i život ve stínu. Bobkovišeň trpí zejména v předjaří střídáním vysokých denních a nízkých nočních teplot. Tyto teplotní výkyvy je často poškozují, jejich regenerační schopnost je však velmi vysoká. Pro živé ploty z bobkovišně proto vybíráme raději teplejší a chráněné polohy. V zastíněných polohách je riziko poškození rostlin podstatně nižší.



## Báječný, ale pomalý buxus

K nejděčnějším stálezeleným rostlinám patří zimostráz neboli *Buxus*. S jeho pomocí lze tvořit nejenom úžasné ornamenty, ale také velmi pěkné živé ploty. Protože ale roste velmi pomalu, využívá se zejména pro tvorbu různých lemů, obrub a nižších živých plůtků. *Buxus* se pěstuje snadno a dobře se také množí. Je však náročný na vysoký obsah živin v půdě a vyhovují mu hlubší půdy s obsahem vápníku. Při nedostatku živin se barva jeho listů změní na nehezky zelenavě hnědou. Po přihnojení se ale barva listů obnoví. Má rád vlhké, ne však trvale mokré prostředí. Při dostatečné vlhkosti půdy i vzduchu může dobře prosperovat na slunci i ve stínu. Abychom předešli rozvoji houbových nemocí, na které někdy trpí, nezaléváme zimostrázy na noc. Je lepší zalévat ráno, aby listy co nejdříve oschly.

## Tmavé ploty z tisů

Trochu nedoceneným jehličnanem pro skvělé živé ploty je jinak dobře známý tis. Tisy jsou sice pomaleji rostoucí, zato však velmi vitální rostliny. Při dostatečné vlhkosti půdy i vzduchu rostou stejně dobře ve stínu i na slunečném místě. Jsou nejenom velmi efektní, ale výborně snášejí i prašnost či různé tlaky městského prostředí. Kromě základního tisů červeného (*Taxus baccata*) se pro živé ploty výtečně hodí kříženci označení jako *Taxus media*. Nejvíce využívané jsou pro tento účel odrůdy 'Hicksii' a 'Hilli'. Vynikající vlastností všech tisů je jejich vysoká regenerační schopnost, která dovoluje ve správnou dobu i velmi razantní zmlazení starších rostlin.



# Typické jarní problémy

V MINULÉM ČÍSLE ZPRAVODAJE JSME VÁS STRUČNĚ SEZNÁMILI S NOVÝM KONCEPTEM OCHRANY ROSTLIN V ZAHRADNICKÝCH CENTRECH. JARO UŽ JE V PLNÉM PROUDU A S NÍM I PROBLÉMY, KTERÉ MUSÍME V ZAHRADĚ VČAS ŘEŠIT. ÚNOR BYL HODNĚ STUDENÝ, ALE I PŘESTO BYCHOM SE MĚLI HNED ZJARA ZAMĚŘIT NA TO, ABY NAŠE ÚRODA BYLA NA PODZIM BOHATÁ A ZDRAVÁ.



Ten, kdo v teplých lednových dnech neošetřil broskvoně proti kadeřavosti, má nyní poslední šanci. Proti této chorobě je nutné začít bojovat skutečně co nejčasněji, ještě v době, kdy na broskvoni není ani lísteček. Vhodným přípravkem je například **Kocide**, které je velice odolné proti smývání deštěm, případně přípravky **Delan** či **Syllit**. Je vhodné tyto dva přípravky spolu střídat. Postřik provádíme tak, aby broskev byla roztokem dostatečně omyta.

Přichází také čas na předjarní postřik proti přezimujícím škůdcům. Pokud teploty přes den vystoupí nad 8 °C, můžeme začít s postřikem přípravkem **Jarní souprava**, pomocí něhož výrazně snížíme počet škůdců, kteří přečkali zimu a začínají se probouzet. Tímto postřikem zasáhneme úspěšně, mšice, pídalky, květopase, obaleče aj.

V polovině dubna již můžeme očekávat na jádrovinách první příznaky strupovitosti, a tak můžeme začít aplikovat první dávku přípravku **Zdravé jablko**. Tento přípravek vás provede celou sezonou a zajistí jablo-

ním kvalitní a zdravé plody. Systematické ošetřování střídající v pravidelných intervalech přípravky proti strupovitosti a padlí zajistí kvalitní podzimní úrodu.

V době nasazování květních poupat je nejvyšší čas na ošetření proti květopasu na jabloních. Tento brouk dokáže velice významně poškodit velkou spoustu květů, které se vůbec nerozvinou a zasychají přímo na větvíčkách. Lze ho poměrně snadno omezit přípravkem **Bayer Garden Calypso**.

V době, kdy budou odkvétat hrušně, je dobré na místech, kde se pravidelně vyskytuje rez hrušňová, ošetřit stromy přípravkem **Baycor**. Letos bohužel končí registrace tohoto oblíbeného přípravku, můžete si ho však do konce letošního roku ještě nakoupit.

Další závažnou chorobu, kterou musíme řešit především na meruňkách, ale například i na višních, je moniliový úžeh nebo, jak se často traduje, mrtvička meruňky. Jedná se o chorobu, která se vyskytuje v časném jaru a napadá rozkvetlé stromy. Po napadení jim náhle například uschne celá větev, někdy dokonce uhne celý strom. Proto není radno tuto chorobu podceňovat. Kdy tedy zasáhnout? Pokud se střídají denní teploty v době květu a ještě do toho začne pršet, neváhejte a určité svou meruňku ošetřete přípravkem **Bayer Garden Horizon** nebo **Teldor**. Tyto dva přípravky značky Bayer Garden jsou speciálně určeny proti moniliovému úžehu.

Rozkvetlé meruňky ohrožují také pozdní jarní mrazíky. Květy můžeme ochránit **béžovou netkanou textilí** proti mrazu nebo postřikem přípravku **Champion**.

Další chorobou je padlí angreštové. Známe ještě doby, kdy o této chorobě nikdo nevěděl a u nás se prakticky nevyskytovala. Dnes, pokud chceme mít kvalitní plody, se již bez ošetření neobejdeme. V letošním roce kromě **Discusu** přibyl ještě přípravek **Kumulus**. Je to specialista na padlí nejen na angreštu, ale i na okrasných rostlinách, jabloních, případně i na dubech. Má dokonce vedlejší účinky na svlušky, které významně potlačuje. Ošetření Kumulusem provádíme před květem, po odkvětu a pak Kumulus vystřídáme přípravkem **Discus** a provedeme ještě dvě další ošetření – naпослед v době, kdy mají angrešty velikost malého hrášku.



Závěrem dnešního dílu snad ještě připomenutí pro ty, kteří se chystají sázet jarní cibuloviny. Nezapomeňte na moření cibulí přípravkem **Rovral Flo** proti houbovým chorobám.

V případě, že jsme zde nezmínili problematiku některé choroby, která vás zajímá, máte možnost nahlédnout do nové publikace, kterou najdete u stojanu Ochrana rostlin ve svém zahradnickém centru.

David Brom  
ZC, s.r.o.



# Jaro rozkvétá s čemeřicemi



Bohatý rod čemeřic (*Helleborus*) zahrnuje 60 druhů listnatých a někdy i stálezelených trvalek vyskytujících se ve všech koutech Evropy a občas v Číně a Syrii. Najdeme mezi nimi dlouhověké druhy s nižším vzrůstem (*H. niger*, *H. purpurascens*, *H. orientalis*) i takové, které života užívají krátce a jsou velmi vysoké (*H. foetidus*, *H. argutifolius*, *H. lividus*, *H. x sternii*). Nad jejich krátkým životem trvajícím jen čtyři až pět let není třeba plakat, neboť na dobrém místě se snadno semení: místo jedné rostliny jich máme rázem několik a jakmile původní stoněk odumře, nahradí jej nový, vyrůstající z báze.

Zkušený zahradník rozpozná jednotlivé druhy podle tvaru a uspořádání jejich listů, nás však budou zajímat především květy – bílé a růžové, purpurové, hnědé i zelené, skvrnité, žluté, břidlicově modré až téměř černé. To všechno čemeřice umí! A právě



VÁNOČNÍ RŮŽE, SNĚHOVÁ RŮŽE, KVĚTINA VĚŠTCŮ – I TAK SE PŘEZDÍVÁ JEDNÉ Z NEJRANĚJI KVETOUČÍCH TRVALEK, KTERÁ PATŘÍ MEZI OBLÍBENÉ ZAHRADNÍ KVĚTINY NEJEN NA STINNÝCH MÍSTECH NAŠICH ZAHRAD, ALE V POSLEDNÍ DOBĚ SE POUŽÍVÁ TAKÉ JAKO KVĚTINA ZDOBÍCÍ NAŠE OKNA JIŽ OD VÁNOC.



pro tuhle krásu se čemeřice stala také středem zájmu šlechtitelů, kteří jí ještě vylepšují tvar květů. V jejich rukou se rodí druhy s květem podobným sasankám (HGC Snow Frills), plnokvěté (Party Dress, Snow Queen), picotee kultivary se špičatými květními plátky světlé barvy a červeným okrajem, a kultivary se skvrnitým květem – ať už jednoduchým nebo plným (Blue Metallic Lady, Red Lady, Yellow Lady a jiné).

Velkou snahou šlechtitelů je využít časného kvetení čemeřic, učinit z nich skutečnou ozdobu pro zimní období, kdy se jiné květiny na kvetení teprve chystají, a povýšit je do kategorie květin hrnkových. O to se již 40 let snaží firma Heuger se svými kultivary *H. niger* v kolekci HGC Christmas, která kvete již v pozdním podzimu a v předvánočním čase, nebo těsně po Vánocích – kolekce *H. x hybridus* HGC Early Spring. Tyto kultivary mohou zdobit po určitou dobu i interiér, ale musí být umístěny na chladném místě, než je vysadíme do zahrady. Tam

stejně jako všechny původní druhy vyžadují stín až polostín, dobře propustnou půdu bohatou na humus, nesmí mít ani sucho, ale ani přemokřeno.

Jejich krásu mohou trochu zhatit mšice, listová černá skvrnitost a někdy slímáci. S těmi si však snadno poradíme a pak už nám nezbyvá než se posadit a kochat se jejich krásou...

Renata Pešičková  
Pereny

# FISKARS 2012: novinky pro zahradu

FINSKÁ SPOLEČNOST FISKARS BYLA ZALOŽENA JIŽ V ROCE 1649 A ZA VÍCE NEŽ 360 LET SVÉHO PŮSOBENÍ SE VYVINULA V MODERNÍ MEZINÁRODNÍ FIRMU, KTERÁ UVÁDÍ NA TRH KAŽDÝ ROK MNOHO NOVINEK SE ŠPIČKOVÝM DESIGNEM. NĚKTERÉ Z NOVÝCH VÝROBKŮ PRO LETOŠNÍ ROK SI PŘEDSTAVÍME.



Inovované **zasouvací pilky Xtract®** mají část držadla potaženou měkkým elastomerem pro bezpečnější držení. Pomocí karabinky se může zasunutá pilka připojit k poutku u opasku. Bezpečně se přenáší. Speciální výbrus zubů umožňuje velmi účinné řezání a řez je pak hladký.

Další novinkou je **zemní vrták Fiskars QuikDrill®** s výměnnými čepeli pro vrtání otvorů o průměru 10 cm, 15 cm a 20 cm. Dá se použít pro sázení cibulovin, stromů, keřů nebo pro stavbu oplocení.



Trvanlivé **drobné nářadí Fiskars Premium** kombinuje nerez čepel s pevným a lehkým plastem. Na držadle je měkký elastomer pro pohodlné držení. Elegantní **drobné nářadí Fiskars Inspiration™** je funkční, trvanlivé i dekorativní. Kromě lopatek a kultivátoru obsahuje řada i elegantní zahradní nůžky.



**Ostříč na sekery a nože Xsharp®**

obsahuje japonské keramické kotoučky s velmi dlouhou životností. Jedním cvaknutím lze zvolit úzkou vodící drážku pro nože, nebo širší pro sekery. K ostření není třeba elektrické energie.



Více informací najdete na [www.fiskars.cz](http://www.fiskars.cz).

# Vybíráme travní směs

Aneb několik tipů a triků společnosti AROS-osiva s.r.o.  
jak se orientovat při výběru travních směsí.



ESTD. 1990 ESTD.

**AROS®**  
travní směsi



## Travní směs HŘIŠTNÍ

Ideální pro trávníky využívané k aktivní rekreaci. Je složena z druhů a odrůd odolných vůči zátěži a sešlapání, s rychlou schopností regenerace.

Vhodný výběr travní směsi určuje vlastnosti a charakter vašeho budoucího trávníku. Proto výběr travní směsi v žádném případě nepodceňujte a svěřte se odborníkům a specialistům, kteří se této problematice věnují.

Receptury jednotlivých travních směsí jsou sestavovány tak, aby konečný výsledek v podobě dokonalého trávníku měl požadované vlastnosti. Jednotlivé druhy trav a jejich odrůdy se od sebe liší svými biologickými vlastnostmi jako je rychlost vzházení, mohutnost a výška rostliny, šíře listové čepele, odolnost vůči suchu, vlhku, chladu, chorobám, zastínění a schopnosti regenerace, tedy vlastnostmi, které musíme respektovat a přitom umět využívat.

### Při vlastním výběru travní směsi bychom si nejdříve měli odpovědět na tři základní otázky:

1. Jaké vlastnosti by měl mít náš budoucí trávník?
2. Jak nově založený trávník budeme využívat?
3. Známe dobře půdní a klimatické podmínky pozemku?

Budeme-li se chtít kochat esteticky vyhlížejícím trávníkem, zvolíme okrasnou travní směs, jako je např. **dekora**, **zahrada**, **golf / golfová** či **parková**. Trávníky založené z těchto travních směsí vyžadují lepší přírodní podmínky, intenzivní ošetřování v podobě pravidelné závlahy, vyrovnané výživy a vertikutace, tj. prořezání travního drnu do hloubky 2 až 4 mm. Pokud dodržíte pravidelnost těchto zásahů, budete odměněni dokonalým trávníkem.

V případě, že vyžadujete trávník pro aktivní odpočinek, hry dětí a pobíhání domácích mazlíčků, volíme takzvaný zátěžový trávník, který bude rychle regenerovat po případném poškození. Pro založení trávníku použijeme např. travní směs **sprint**, nebo **hřištní** v balení odpovídající velikosti pozemku.

K zatravnění problematických pozemků slunných poloh, chudších a písčitých půd doporučujeme travní směs **do sucha**, která je určena pro stanoviště, jehož horší vláhové podmínky neumožňují zdárný růst a vývoj jiných travních směsí. Trávníky založené z této směsi se vyvíjejí pomaleji (komponenty ve směsi převážně kostřav červených vzházejí 20 až 40 dnů), postupně se však zapojují a dobře přecházejí krátkodobé přísušky.

V případě částečně zastíněných pozemků volíme travní směs **do stínu**, která je určena pro stanoviště, jehož světelné poměry neumožňují zdárný růst a vývoj jiných travních

směsí. Jednotlivé komponenty snášejí částečné zastínění západních a severních svahů, vhodné jsou i pod solitérní dřeviny apod. Dobře založený a ošetřovaný trávník je kompaktní a snáší i mírnou zátěž.

Poškozená a prázdná místa v trávnících nejlépe zregenerujeme vysetím speciální travní směsi **obnova**, jejíž složení umožní rychlé oživení okrasných, ale i zátěžových trávníků. Pro úspěšný přívsev této směsi je nutná, především dobrá příprava pozemku před výsevem a následně dokonalé zapravení travního osiva do půdy.

Pro založení takzvané květnaté louky doporučujeme travní směs **natur – kopretinová louka**. Tato speciální travní směs je složena z 21 druhů květin a bylin kde hlavní složku tvoří kopretiny a chrypy. Založením kopretinové louky na části zahrady, obohatíte své okolí pohledem na řadu zajímavých barevně kvetoucích rostlin (0,5kg krabička vystačí na cca 50m<sup>2</sup> louky).

Pro vyváženou výživu v průběhu celého vegetačního období a dobrý zdravotní stav trávníku nesmíme zapomenat na pravidelný přísun živin.

Společnost AROS-osiva s.r.o. nabízí komplexní systém hnojení trávníku v průběhu celého vegetačního roku. Trávníkové hnojivo **aros starter** je určeno především pro zakládání a obnovu travních ploch v průběhu celého vegetačního období. Trávníkové hnojivo **aros power** slouží pro dokonalou výživu od jara až do příchodu podzimu. Podzimní výživu pro zdárné přezimování vám zajistí trávníkové hnojivo **aros winter**.

Volbou travní směsi na míru vašich potřeb i vlastností pozemku práce nekončí. Dokonalý trávník vyžaduje vaši pozornost a především pravidelnou péči v průběhu celého vegetačního období.

My budeme spokojeni, pokud jsme vám předchozími řádky usnadnili rozhodování jak o budoucím trávníku, tak o výběru travní směsi či způsobu hnojení.

## NÁŠ TIP

Vyzkoušejte travní směs **OBNOVA® 2 in 1** s trávníkovým hnojivem. Tato směs je určená pro regeneraci všech typů trávníků, které během 3–4 týdnů dokonale obnoví, prořídla místa zaplní a vytvoří zátěži odolný trávník.

Více informací najdete na [www.aros.cz](http://www.aros.cz)



Travní směs **OBNOVA® 2 in 1**  
s trávníkovým hnojivem

AROS-osiva s.r.o., Trousilova 1, 182 00 Praha 8 • [www.aros.cz](http://www.aros.cz)  
tel./fax: 284 681 652

# Snadno a chytře po celou sezonu



Vše začíná výběrem nádoby. Ideální volbou jsou různé druhy samozavlažovacích truhlíků nebo květináčů, které zajistí v průběhu vegetace dostatek vláhy i v těch nejpárnějších dnech. Nezapomeneme při nákupu v zahradnickém centru vybrat také vhodný substrát pro balkonové rostliny – a můžeme začít sázet!

Každý dnes ví, že balkonovky potřebují i dostatečné množství živin a že se v průběhu života nevyhnu různým škůdcům, jako jsou molice, svilušky, mšice nebo třásněnky. Při výsadbě si dnes můžeme zvolit jednu ze dvou cest, jak se o rostliny starat. První, tradiční spočívá v tom, že zasadíme rostliny do substrátu a pak začneme zalévat. Jednou za týden se pokusíme odměřit „přesnou“ dávku hnojiva a další týdny celou akci znovu opakujeme; můžeme jen doufat, že nezapomeneme přidat do zálivky hnojivo. Jakmile se na rostlině objeví první škůdci, zasáhneme postřikem. A tak to pokračuje celé léto až do podzimu – kdo vydrží, má hezké truhlíky třeba ještě v říjnu.



V PRŮBĚHU JARNÍCH MĚSÍCŮ SE V NAŠICH ZAHRADNICKÝCH CENTRECH SETKÁTE SE ŠIROKOU NABÍDKOU SADBY BALKONOVÝCH A HRNKOVÝCH ROSTLIN. TYTO ROSTLINY JSOU URČENY K TOMU, ABY VÁM DĚLALY RADOST, ZKRÁŠLILY VÁŠ DŮM, ZAHRADU NEBO DOTVOŘILY ATMOSFÉRU NA PERGOLE ČI JINÉM PŘÍJEMNÉM ZÁKOUTÍ. VÍTE ALE, JAK DOSÁHNOUT CO NEJLEPŠÍCH PĚSTITELSKÝCH ÚSPĚCHŮ?

Druhou možností je svěřit se do rukou odborníků od Substralu. Při výsadbě zamícháme do substrátu hnojivo **Substral Osmocote** a máme pro rostliny připravenou výživu na celých šest měsíců. Hnojivo Substral Osmocote totiž obsahuje v pryskyřičných granulích zásobu hnojiva na půl roku. Granule jsou porézní a zálivková voda jejich strukturu narušuje, takže hnojivo obsažené v granulích se začne uvolňovat do substrátu. Hnojivo se však neuvolňuje naráz, ale postupně v závislosti na teplotě půdy. Pokud je chladno, granule se uzavře a žádné hnojivo rostlině nedodá (ona ho totiž v chladném počasí ani nepotřebuje). Substral Osmocote tedy vydrží zásobovat rostliny celou sezonu a právě v době, kdy hnojivo potřebují.

Kdo se nechce vzdát přihnojování v průběhu vegetace, může využít **Substral Krystalické hnojivo na balkonové rostliny**. Toto krys-

talické hnojivo příjemně doplňuje Osmocote Substral, výborně se rozpouští i v tvrdé vodě a obsahuje velké množství prvků podporujících kvetení. Díky tomu stačí zalévat jednou za tři týdny.

Také na škůdce u Substralu mysleli. Stačí při výsadbě použít Substral **Careo granulát**, který rostliny spolehlivě ochrání před všemi škůdci. Přípravek se přidá při výsadbě do substrátu (balení vystačí až na 35 litrů substrátu) a celé tři měsíce ochrání rostliny před veškerými škůdci a ještě dodá rostlinám výživu. Jednou aplikací tak hnojíme a zároveň i ošetřujeme. Můžeme odjet na několik dní na dovolenou a po svém návratu najdeme zdravé, prosperující rostliny. Rostlina totiž nasává s hnojivem i účinnou látku, která probíhá v celém těle rostliny. Stačí, aby si například mšice sedla na list, nasála trochu rostlinné šťávy a zaručeně to byla její poslední večeře. A toto trvá celé tři měsíce od výsadby.



Pokud by se po třech měsících ještě objevil nějaký škůdce, stačí použít již naředěný Substral **Careo rozprašovač**, který má na mšice, molice a další škůdce stejný účinek jako Substral Careo granulát, rostlinu však ochrání maximálně tři týdny. Zato je vždy po ruce a připraven k okamžitému použití. Se Substralem jsou balkonové rostliny v těch nejlepších rukou – snadno, jednoduše, naprosto účinně a bez kompromisů.

David Brom  
ZC s.r.o.

Přijďte si k nám pro

# balkonovky



TAK JAKO KAŽDÉ JARO VÁM I LETOS NABÍDNEME V NAŠICH ZAHRADNICKÝCH CENTRECH PESTROU PALETU NEJRŮZNĚJŠÍCH DRUHŮ BALKONOVÝCH ROSTLIN, KTERÝMI SI LETOS URČITĚ RÁDI OZDOBÍTE SVÉ TRUHLÍKY V OKNECH, KVĚTINÁČE NA TERASÁCH A NEJRŮZNĚJŠÍ NÁDOBY NA BALKONECH. MEZI LETNIČKAMI PATŘÍ K OSVĚDČENÝM STÁLICÍM PELARGONIE, PETUNIE A SURFINIE, KTERÉ JSME PRO VÁS LETOS PŘIPRAVILI V NOVÉ PODOBĚ.

Výběrem z letošní nabídky začneme u nejoblíbenějších surfinií. Abychom předešli vašemu zklamání z nevhodně zvolené odrůdy, rozdělili jsme tyto letničky na dvě skupiny. Mezi **klasickými surfiniemi**, které vytvářejí bohatý, až metr dlouhý převis z výhonů obalených květy, si můžete vybrat z pěti barev od bílé přes růžovou až po sametově modrou. Tyto surfinie doporučujeme vysazovat do truhlíků a závěsných košů, v nichž budou mít možnost plně rozvinout svůj růst a vytvořit kaskádu květů. Naopak **kompaktní surfinie** doporučujeme těm, kdo si chtějí ozdobit například terasu, vchod do domu nebo zahradní posezení. Růžové, žluté a červené odrůdy z této skupiny totiž nevytvářejí dlouhé převisy, ale

spíše kompaktní kulovité tvary, v nichž se truhlík či květináč brzy zcela ztratí. Vyzkoušejte například kontrastní kombinaci tmavě červených a jemně žlutých květů, nebo naopak světle a tmavě růžové kvetoucích kultivarů, které vytvoří klidný efekt tón v tónu.

Pro ty z vás, kteří si rádi vysadí něco neobvyklého, máme připraveny **speciality**: patentované plnokvěté odrůdy petunií nebo jejich kultivary s dvoubarevným květem, které možná znáte pod názvem Tumbelina. Vrcholem v této skupině je kultivar 'Cherry Ripple/White', která v sobě obě vlastnosti kombinuje. Vytváří totiž plné, červeno-bílé květy a stane se dokonalou ozdobou vaší terasy nebo balkonu.

Také mezi muškáty pro vás máme ucelenou kolekci. **Plnokvěté pelargonie** sice vytvářejí poněkud kratší převisy než klasické muškáty s jednoduchým květem, jejich kouzlo však spočívá právě v efektu plných nebo poloplných květů, díky nimž si udržují popularitu již několik let. V naší nabídce najdete kultivary s temně rudými, růžovými, fialovými i červeno-bílými květy.

Následující čtyři strany jsou věnovány vždy jedné z výše uvedených skupin. Můžete si v klidu vybrat ty letničky, které vás nejvíce zaujmou. V našich zahradnických centrech bude nabídka vždy označena velkými plakáty ve stejném designu; věříme, že vám tím ulehčíme orientaci při nákupu a usnadníme výběr.

# KLASICKÉ SURFINIE

bohatý velký převis



Surfinia Purple Shihi Brilliant



Zřejmě nejznámější odrůda s květem tmavopurpurové barvy. Velikost květu: velká, rostlina dorůstá převisů i přes 1m.

Surfinia Hot Red



Růžový květ s výraznou dekorativní žilnatinou, veliký květ navíc raně kvete.

Surfinia White



Sněhobílá odrůda se středně velkým květem výborně doplňuje barevné spektrum klasických Surfinií.

Surfinia Giant Purple Picotee



Tmavopurpurový květ bíle olemovaný ohromuje velikostí a atraktivitou. Kvete středně raně, byl novinkou sezony 2011.

Surfinia Blue



Sametový tmavomodrý květ se velikostně řadí mezi největší ze sortimentu. Odrůda kvete raně, má bujný růst.

*Zástupci širokého sortimentu licenčně chráněných Surfinií typičtí obrovskými přírůstky ve formě bizardních kvetoucích převisů. Ohromující je i velikost květů. Odrůdy maximálně vhodné pro výsadbu do balkonových truhlíků nebo závěsných košů. Za kvalitní péči se vám odmění přírůstky až kolem 1 metru.*



# KOMPAKTNÍ SURFINIE

**záplava květů bez převisu**



**Table Salmon Red**



Lososová barva květu se světlejším středem, kompaktní rostlina raně kvete, květy mají velkou trvanlivost.

**Table Dark Red**



Velmi pěkný tmavočervený květ s výraznou žilnatinou, velký květ kvete raně, rostlina má vzpřímený, přisedlý růst.

**Table Salmon Vein**



Světle růžový květ s výraznou dekorativní žilnatinou, květ středně velký s dobrou trvanlivostí, rostlina hustě větví.

**Table Yellow**



Světlý květ, který ke středu žloutne je o něco menší, výborně kontrastuje s okolním sortimentem. Tato odrůda rovněž hustě větví.

*Zástupci širokého sortimentu licenčně chráněných odrůd Surfinií ve velmi atraktivní barevné škále. Během vegetace vytvoří díky svému kobercovému (pokryvnému) růstu rostlinu s minimálním převisem nebo bez převisu, úžasně obsypanou květy. Nejlepší volba pro menší prostory nebo pokud nevyžadujete převis rostlin v nádobě.*

# PELARGONIE PLNOKVĚTÉ

pestrá paleta barev



Granatit



Sametově červený květ je středně raný, rostlina má bujný růst, dlouhé výhony tvoří poměrně delší převis

Amelit



Poloplné květy mají světle fialovou barvu, kvete středně raně, rostlina má bujný růst, tvoří středně dlouhý převis

Mexica Granatit



Dvoubarevný květ sametovo – bílý, je středně raný, dlouhé výhony stejně jako jeho blízký příbuzný - Granatit - tvoří poměrně dlouhý převis

Vicky



Poloplný květ má jasně růžovou barvu, kvete středně raně. Rostlina má spíše kompaktnější růst, tvoří kratší převis.

Tommy



Kontrastní temně fialový poloplný květ, rostlina dobře větví, tvoří středně dlouhý převis

*Průřez pestrou paletou barev již řadu let velmi oblíbených plnokvětých pelargonii. Oproti pelargoniiím s jednoduchým květem tvoří o něco kratší převis, zato barevná škála a efekt poloplných či plných květů je bezkonkurenční. Jsou vhodné do závěsných košů i do balkonových truhlíků, spoustu parády udělají v jakékoliv jiné okrasné nádobě.*

# SPECIALITY

## netradiční květ



Cherry Ripple/White



Tato odrůda má vícebarevný - červeno-bílý, navíc plný květ. Kvete velmi raně, tvoří středně dlouhý převis.  
V prodeji od 30.04.2012

Priscilla



Fialkový květ s výraznou dekorativní žilnatinou velmi pěkně voní, nakvétá ale později. V prodeji od 30.04.2012

Inga



Má poměrně velký tmavočervený plný květ, patří mezi novější odrůdy.  
V prodeji od 30.04.2012

Corona Amethyst



Jednoduchý tmavofialový květ s bílým lem, odrůda má převislý růst, tvoří středně dlouhý převis.

Corona Rose Rim



Jednoduchý bílý květ s fialovým lem, vytváří spíše kompaktní převis, kratší než Corona Amethyst.

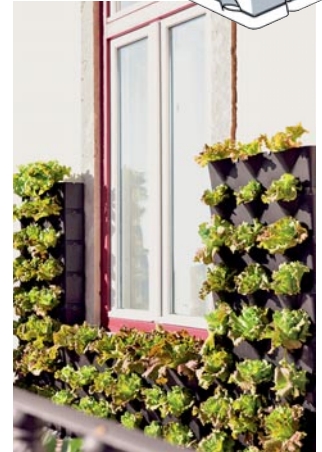
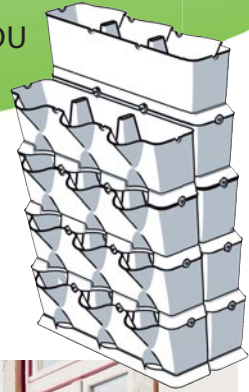
*Tato skupina petunií patentovaná anglickou firmou Kerley do kratších nebo středně dlouhých převisů. Pozornost nejvíce upoutá jejich vícebarevný nebo dokonce plný květ. Celá řada plnokvětých odrůd navíc na slunci velmi intenzivně a omamně voní. Jsou vhodné do truhlíků, kde tvoří kratší převis, stejně tak jako solitéra v zahradní nádobě či závěsném koši.*

# PŘINESTE SI ZAHRADU DO SVÉHO DOMOVA

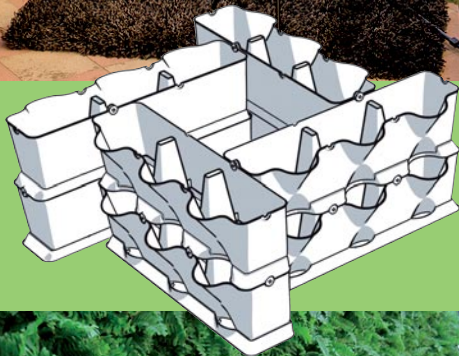
JAKO JEDINÍ VÁM PŘINÁŠÍME JEDNODUCHOU MOŽNOST VYPĚSTOVAT SI VLASTNÍ ÚRODU PŘÍMO DOMA V OBÝVÁKU, NA TERASE NEBO KDEKOLI VÁS NAPADNE. SDÍLEJTE RADOST Z RŮSTU ROSTLIN SPOLU SE SVÝMI DĚTMI!



PĚSTUJTE SI PO CELÝ ROK VLASTNÍ ZELENINU A SEZÓNŇÍ ROSTLINY NA SVÉM BALKONĚ ČI TERASE. OŽIVTE SI TERASU ZELENÍ. PŘINESTE SI PŘÍRODU ZA SVÉ OKNO.



## TERASA A BALKÓN



I KDYŽ JE VENKU MRÁZ A SYCHRAVO, DOMA MŮŽETE MÍT ROZKVETLOU ZAHRADU NA MINIMÁLNÍM PROSTORU. TRUHLÍKY MINIGARDEN SNADNO PŘÍZPŮSOBÍTE KAŽDÉMU PROSTORU.

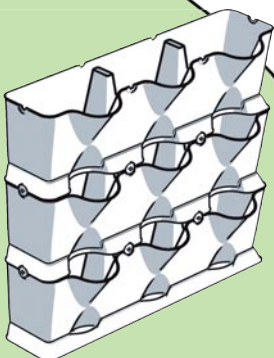
## KUCHYŇĚ



## ZIMNÍ ZAHRADA

MODULOVÉ TRUHLÍKY LZE VŠESTRANNĚ POUŽÍT – DÍKY SPECIÁLNÍM ZÁMKŮM SI MŮŽETE POSTAVIT LIBOVOLNĚ VELKOU A VYSOKOU STĚNU.

TRUHLÍKY JSOU UZPŮSOBENY PRO INSTALACI AUTOMATICKÉ ZÁVLAHY. KAŽDÝ OTVOR SE ZALÉVÁ ZVLÁŠŤ. MÁTE Tedy JISTOTU, ŽE KAŽDÝ TRUHLÍK BUDE ZALITÝ ROVNOMĚRNĚ.



Cena za sestavu 3 truhlíků

**890 Kč**



minigarden

# Královnny se značkou David Austin



## St. Swithun

- velmi pěkná pnoucí růže dosahující výšky 2,5-3 metry
- velké květy světle růžové barvy s čistou myrhovou vůní
- vyznačuje se vzpřímeným, hustým růstem

### Zajímavost:

Růže St. Swithun je pojmenována po svatém Swithunovi, winchesterském biskupovi, který žil v 9. století našeho letopočtu. Ve své době byl velmi uznáván za svou charitativní činnost a za výstavbu mnoha kostelů. Po jeho smrti v roce 862 byl zpopelněn a pochován přímo před západními dveřmi do Westminsterské katedrály, tak jak si to on sám přál. Traduje se, že když byly jeho ostatky roku 971 přemístěny do vnitřních prostor katedrály, přišla ohromná zuřivá bouře, která trvala 40 dní a 40 nocí. Dodnes je svatý Swithun vnímán jako patron Westminsterské katedrály.

JSME RÁDI, ŽE VÁM  
UŽ NĚKOLIK  
LET MŮŽEME V NAŠICH  
ZAHRADNICKÝCH CENTRECH  
NABÍZET VELKOKVĚTÉ,  
VONNÉ ANGLICKÉ RŮŽE  
OD SVĚTOZNÁMÉ FIRMY  
DAVID AUSTIN ROSES.  
U NÁS JE NAJDETE  
NA SPECIÁLNÍCH  
PRODEJNÍCH LAVIČKÁCH.  
TENTOKRÁT  
BYCHOM VÁM RÁDI  
PŘEDSTAVILI DVA NOVÉ,  
RŮŽOVĚ KVETOUcí  
KULTIVARY.



## The Alnwick Rose

- vhodná k pěstování jako keřová růže
- květy zvonkovitého tvaru a sytě růžové barvy
- vyznačuje se intenzivní ovocnou vůní květů

### Zajímavost:

Tato růže je pojmenována po zahradě v Alnwick ve Velké Británii – nádherné zahradě s tisíci druhy rostlin, které vévodí Velká kaskáda (Grand Cascade), rozlehlá kaskádovitá fontána skládající se ze čtyř částí. Celý systém nádrží a fontán je řízen počítačem a každou sekundu pumpuje do vzduchu více než 350 litrů vody. Zahrada je rozdělena do mnoha částí podle druhů rostlin a způsobu jejich pěstování. Jednou z částí je i růžová zahrada, kde můžete najít na 3000 druhů růží.



Jan Chládek

Chládek – zahradnické centrum

# Čarověník: ideální stromek do nádoby

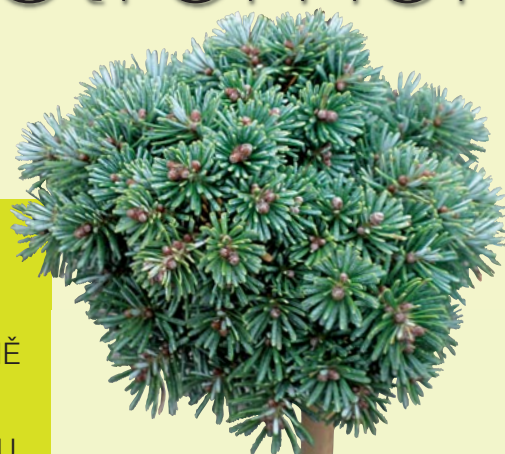


„Čarovné stromky“ tak vyniknou třeba v malých městských zahrádkách anebo v předzahrádkách: tam by ovšem měly být umístěny tak, aby k nim nemohli kolemjdoucí psi. Jsou také vhodnými dřevinami do skalek a vřesovišť, kde vzrůstné stromy a keře už po několika letech dělají potíže. Zajímavým námětem je i využití čarověníků při osázení hrobů.

Čarověník vám také může pomoci s řešením zapeklitého problému, jakým je osázení balkonu či terasy. Není totiž snadné najít rostlinu, která bude dobře vypadat po celý rok, snese extrémní změny podmínek (a taky vaši dovolenou, během níž se bude muset obejít bez zálivky) a „vejde se“ do nádoby. Právě drobné stromky ze skupiny **Kohoutových čarověníků** všechny tyto nároky splňují. Jejich využití se nemusí omezovat na balkony či na terasy – můžete z nich vytvořit třeba i „kamenou krajinku“, která tak dobře vypadá ve starém korytě.

Výsadba je snadná – a můžete se do ní pustit pávě teď, na jaře. Myslete především na to, že čarověníkům škodí

ČAROVĚNÍKY MAJÍ KROMĚ ZAJÍMAVÉHO VZHLEDU JEŠTĚ JEDNU PŘÍJEMNOU VLASTNOST: NEVYROSTOU. LÉPE ŘEČENO – NEPŘEROSTOU PROSTOR, KTERÝ JSTE JIM VYMEZILI, COŽ PLATÍ JAK PRO KORUNKY, TAK PRO KOŘENY. OCENÍ JE TEDY HLAVNĚ TI, KDO NEMAJÍ MÍSTA NAZBYT.



přemokření: proto na dně nádoby vytvořte dostatečně vysokou drenážní vrstvu z kamínků nebo z keramzitu. Zakryjte ji netkanou textilií a doplňte nádobu substrátem – buď běžným zahradním, nebo speciálním pro jehličnaté rostliny.

Hezky vypadá, když k čarověníkům vyberete několik doprovodných rostlin. Hodí se k nim většina skalniček, které je nepřerostou: volte pokud možno tak, aby rozkvétaly průběžně během roku a doplnily zelenou eleganci jehlic pestřejšími barvami. Můžou to být třeba prvosenky, rozchodníky nebo netřesky. Po výsadbě povrch zeminy zakryjte štěrkem nebo kameny: kromě zajímavého vzhledu vám ušetří starosti s pleťm a pomůžou udržet v půdě vláhu. Doprovodné rostliny můžete po odkvětu vyměňovat. O čarověníky se však starat nemusíte: budou základem osázení, které vám bude krásnit balkon mnoho let.

V letošní jarní sezóně naleznete ve svých zahradnických centrech výběr vhodných kompaktních rostlin s logem Kohoutovy čarověníky. Tuto nabídku budeme pravidelně obměňovat, abyste měli vždy na výběr ty nejlepší novinky.

Ing. Štěpán Šmerda  
Zahradnictví  
Líbeznice





# Vodopády nových trendů

VODA JE V MNOHA KULTURÁCH POVAŽOVÁNA ZA ZDROJ ŽIVOTA. PO CELÁ STALETÍ PATŘÍ VODA K VÝRAZOVĚ NEJSILNĚJŠÍM PRVKŮM TAKÉ V ZAHRADNÍ ARCHITEKTUŘE. ČLOVĚKA FASCINUJE, DOTVÁŘÍ ATMOSFÉRU ZAHRADY, VNÁŠÍ DO NÍ EFEKT ZRCADLENÍ, UKLIDŇUJÍCÍ ZVUK FONTÁNY I MOŽNOST ZCHLADIT SE V KOU PACÍM JEZÍRKU. VODA DODÁVÁ NOVÉ EMOCE KAŽDÉ ZAHRADĚ.

Využití rozmanitých vodních prvků je v poslední době velmi oblíbené a neobejde se bez vodních rostlin. Pojdte s námi na krátký výlet po řadě nových a vtipných způsobů využití vody a vodních rostlin, které můžete vyzkoušet i ve své zahradě.

## Přírodní koupaliště

Nikde si neodpočinete lépe než při koupání ve vlastním přírodním bazénu. Po horkém letním dnu se můžete ochladit v čerstvé a čisté vodě, o jejíž výbornou



Foto OASE



kvalitu se zaslouží mimo jiné také správná kombinace vodních rostlin. Kromě toho, že vytvářejí dokonalé prostředí pro motýly a ptáky, dodají vaší zahradě přirozený vzhled. Žádné plastové nádrže, žádné chlórové tablety, ale voda tak, jak ji stvořila matka příroda! Přírodní jezírko s hlubší částí pro plavání a mělčí částí pro výsadbu rostlin vytvoří přirozený filtrační systém.

## Voda na terase nebo balkóně

Nemáte velkou zahradu, ale chcete si přesto užívat uklidňujícího účinku vody? Zkuste menší vodní prvek – stačí jen na terasu postavit větší nádobu s vodou a vytvořit si pěkné a kreativní aranžmá. Takový detail nezabere příliš místa a nevyžaduje ani náročnou údržbu.

Během malé chvílky můžete proměnit velký květináč nebo džber ve velmi pěkné, i když miniaturní jezírko. Vyberte si vodní rostliny





menšího vzrůstu, například miniaturní lekníny, a vysadte je do speciálního koše, který umístíte na dno nádoby. Příjemný účinek vody a rostlin neunikne pozornosti dětí ani dospělých.

## Magické lekníny

Nejelegantnější vodní květinou je bezpochyby leknín. Nádherné květy vznášející se na vodní hladině a odrážející svoji barvu a eleganci v přirozeném zrcadle měly a mají na člověka magický vliv. V nabídce je celá řada barev a tvarů – všechny druhy pokvetou velmi dlouho a bohatě, když je zasadíte na správné místo a budete je správně ošetřovat.

Nejlepší je pěstování leknínů v jezírku ve větším koši naplněném substrátem pro vodní rostliny a zasypaném drobnými kamínky nebo štěrkem. Podle informační etikety zjistíte, jak hluboko je třeba koš ponořit do jezírka, protože hloubka se liší podle druhu. Pak už stačí jen čas od času odstraňovat odumřelé listy a těšit se z krásy magických květů.

## Vytvořte si přírodní biotop

Organické linie a skutečně přirozený vzhled jsou nejnovějším trendem zahradní tvorby. Podle něj by neměla být vodní plocha důsledně ohraničena, ale měla by přirozeně přecházet do zahrady. Vysazením bahenních a vlhkomilných rostlin na břehy rybníčku vytvoříte přirozené hranice z bohatě kvetoucích rostlin, které nabídnou nádherné barvy květů a do zahrady přitáhnou mnoho ptáků a hmyzu. Tím se vaše zahrada stane skutečným rájem pro flóru i faunu.



# Výtečné jahody z vlastní zahrady



Kdo nakupuje sazenice jahodníku na trhu zabalené do novinového papíru, nemůže se divit, že nevypěstuje pěkné plody. Zárukou zdravé a bohaté úrody je pouze certifikovaný výsadbový materiál, který zaručuje pravost odrůdy, kvalitu a absenci virových onemocnění.

Nepodceňujeme však ani přípravu půdy a minerální hnojení před výsadbou. Záhon musí být nakypřený do hloubky asi 25 centimetrů a zbavený všech vytrvalých plevelů. Protože jahodník výborně roste na slabě kyselých půdách, je vhodné při přípravě půdy zapravit zahradnický substrát – na 10 m<sup>2</sup> asi 75 litrů substrátu, použít lze i čistou rašelinu.

Spolu se substrátem doplníme do půdy potřebné živiny, nejlépe NPK (300 g/10 m<sup>2</sup>) nebo Cererit (500 g/10 m<sup>2</sup>). Použít můžete i speciální granulovaná hnojiva, která se aplikují do jamky přímo při výsadbě sazenic.

CHCETE SI POCHUTNAT  
NA VÝBORNÝCH JAHODÁCH  
Z VLASTNÍ ZAHRADY?  
VYPĚSTOVAT SI VLASTNÍ  
CHUTNÉ PLODY NENÍ TAK  
TĚŽKÉ, STAČÍ JEN DODRŽET  
NĚKOLIK ZÁSAD.  
PŘEDPOKLADEM JE  
SAMOZŘEJMĚ KVALITNÍ  
SADBA, KTEROU VÁM  
V NAŠICH ZAHRADNICKÝCH  
CENTRECH V TĚCHTO DNECH  
PRÁVĚ NABÍZÍME.



Při jarní výsadbě je nejlepší použít zakořenělé sazenice jahodníku předpěstované v různých typech sadbovačů nebo květináčů. Vysazujeme do jamky hluboké 10 až 15 cm tak, aby srdéčko bylo nad úroveň terénu, nesmí být tak zvaně utopené. Zeminu kolem sazeničky umáčkujeme, aby byl kořenový systém pevně spojen s okolní půdou.

Můžeme vysazovat do řádků, dvouřádků s různou roztečí, trojsponu v řádcích nebo do záhonu bez uliček v meziřadí. Každá rostlina potřebuje kolem sebe prostor 35 x 35 cm.

Velice prospěšné pro rostliny jahod je pěstování na slámě. Je to způsob pěstování velice přirozený a výhodný pro rostliny i pro půdu. V době květu se na záhon mezi rostliny jahodníku nasype slámový mulč v tenké vrstvě. Plní tak stejnou funkci jako fólie, na rozdíl od ní se však do půdy dostane organická hmota, ze které se vytvoří humus.

Vysazovat také můžeme i na fólie a černé netkané textilie. Výhodou je nízké zaplevelení záhonu a malá náročnost na údržbu jahodiště, naopak hrozí přemnožení škůdců (mravenci, svilušky, hraboši) a vysoké teploty na povrchu fólií v letních měsících, které snižují životnost rostlin a odolnost proti houbovým chorobám.



## Vybíráme vhodnou odrůdu

Každá odrůda jahodníku má svou typickou charakteristiku v chuti plodů. Na světě jsou stovky dobrých odrůd, které si můžete vybrat, abyste potěšili svoje chuťové buňky. V přehledu jsou uvedeny u nás nejpěstovanější odrůdy s nejlepšími chuťovými vlastnostmi, celkově se v České republice pěstuje asi pět desítek odrůd vhodných pro vaši zahradu.

## Velkoplodé zrající v červnu

**Karmen** – česká odrůda s velkými plody taštičkovitého tvaru, tmavě červené, lesklé barvy. Dužnina je tmavě červená, šťavnatá s dutinkou. Chuť je velmi sladká a aromatická po lesních jahodách. Odrůda má velkou plodnost a je odolná vůči chorobám. Je jednou z nejchutnějších odrůd.

**Korona** – holandská odrůda, plod je středně velký, protáhlý, lesklý, tmavě červený. Dužnina je plně červená, pevná a šťavnatá. Chuť je jemně navinulá, aro-

matická, velice příjemná. Odrůda má velkou plodnost a je odolná vůči chorobám.

**Senga Sengana** – oblíbená starší německá odrůda, dobré chuti se středními plody, tmavě červené, lesklé barvy. Dužnina je středně pevná, šťavnatá. Chuť je kořeněná, sladce navinulá a aromatická. Plodnost je velká, je náchylná na plíseň šedou pouze v deštivém počasí.

**Sonata** – nová holandská odrůda, velké, těžké, lesklé plody pravidelně krátce kuželovitého tvaru, světle červené barvy. Chuť je výrazně sladká, šťavnatá, velice lahodná. Odolnost vůči houbovým chorobám je střední.

**Darselect** – francouzská odrůda, krásné velké plody, světle červené barvy výrazně sladké. Plody mají atraktivní vzhled i chuť. Plod je pevný a šťavnatý. Odolnost proti chorobám vysoká. Plodnost je velká.

**Rumba** – nová holandská odrůda, plody jsou velké, plně červené a lesklé, pravidelně kuželovité, velice atraktivního vzhledu. Do-

zrávají velmi raně a jsou sladké. Výhodou je vysoká odolnost na všechny známé houbové choroby.

## Velkoplodé zrající celoročně

**Selva** – kalifornská, velkoplodá stáleplodící odrůda. Je nenáročná na pěstování a ze všech stáleplodících odrůd roste v ČR nejlépe, velmi vitálně jako odrůdy jednou plodící. Plodí v červnu a pak zase od konce července a plně až do října. Všechny plody jsou středně velké až velké, velmi chutné.

## Velkoplodé převislé zrající celoročně

**Mara de Bois** – francouzská odrůda silně odnožující a plodící na odnožích v roce jejich vytvoření. Plody jsou středně velké, plně červené. Chuť je výborná, středně sladká a jemná.

Milan Hanč  
Jahodárna Vraňany

## Jahody přímo z terasy

Jahodníky v závěsných květináčích a truhlících se budou vyjímat na pergolách, balkónech nebo okenních parapetech. Do těchto nádob se vysazují stáleplodící a převislé odrůdy, které přinášejí sklizeň jahod od června do září (do prvních mrazů). Vyžadují mírné zastínění nebo slunce část dne, aby nedošlo k přehřátí kořenového systému, a pravidelnější přihnojování během vegetace.



# Chládek – zahradnické centrum

POJĎTE S NÁMI PO STOPÁCH VÍCE NEŽ STOLETÉ HISTORIE ZAHRADNICKÉHO CENTRA NA ROZHRANÍ PRAŽSKÝCH STŘEŠOVIC A VEESLAVÍNA. KDYSI, KDYŽ SE JEŠTĚ CHODILO NA PETŘINY NA TŘEŠNĚ A V ŠÁRCE STÁLO JEN PÁR DOMKŮ, TADY BYLA RŮŽOVÁ ŠKOLKA, DNES TU NAJDETE ROZLEHLÉ ZAHRADNICKÉ CENTRUM, KTERÉ DRŽÍ KROK S MODERNÍ DOBOU A ZÁROVEŇ VÁM MŮŽE NABÍDNOUT KVALITU A DLOUHOLETOU TRADICI.

Kdo ví, co přimělo Ferdinanda Schauera opustit na konci 19. století prestižní místo zámeckého zahradníka ve vídeňském Schönbrunnu a přesídlit v rámci tehdejší rakousko-uherské monarchie do Čech. S jistotou víme, že po krátkém působení na zámecké zahradě v Konopišti, které tehdy patřilo Františku Ferdinandovi d'Este, se začal věnovat vlastnímu podnikání a provozoval v Praze dva květinářské obchody. Vzhledem k tomu, že obchody dobře prosperovaly, kupuje v roce 1903 pozemky ve Veleslavíně, tehdy ještě malé vesnici za Prahou, a zakládá zahradnický podnik. Spolu se svou ženou Barborou se postupně začínají specializovat na pěstování

a prodej růží a daří se jim vybudovat růžovou školku, která zásobovala Prahu nejen růžemi, ale i dalším sortimentem květin.

V meziválečném období, přesněji v roce 1928, se jejich dcera Růžena vdává za Otakara Chládky. Sňatek to byl vcelku přínosný i po obchodní stránce – Otakarovi rodiče totiž v té době provozovali zahradnictví a vlastnili také květinářství v Praze na Floře, kterému se dařilo až do roku 1936, kdy byla budova v rámci nové výstavby zbourána.

Kromě toho však mladí novomanželé převzali odpovědnost také za další rozvoj zahradnictví ve Veleslavíně. Pod obchodním názvem Otakar Chládek – Růžové školky rozvinuli pěstování bohatého sortimentu květin určených k řezu – kromě růží také chryzantém, karafiátů, pivoňek či aspará-



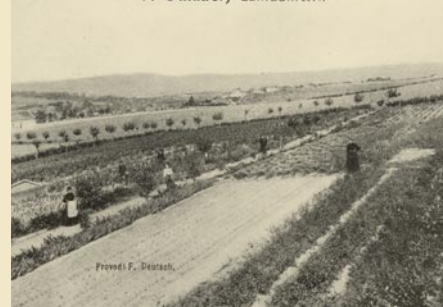
Ferdinand Schauer s manželkou



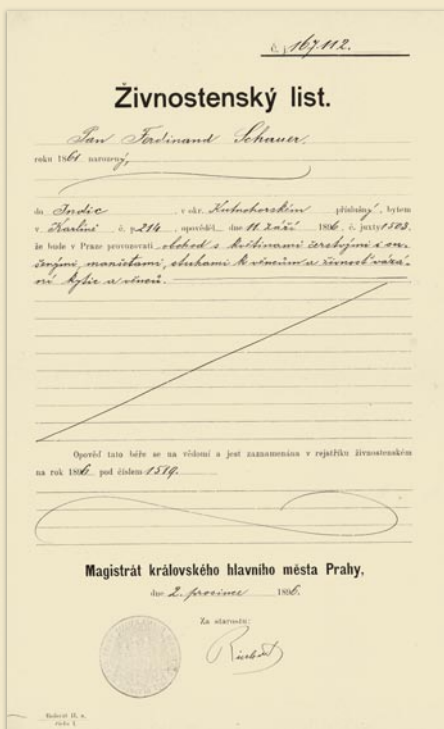
Růžová školka



F. Schauer, zahradnictví.



Provedl F. Dientash.



gusu. Tehdy se ještě květiny ke všem zákazníkům po celé Praze rozvážely na dřevěném dvoukoláku, který lze dodnes vidět v zahradnickém centru. Brzy ale tato pomalá distribuční jednotka přestávala stačit, a tak bylo rozhodnuto o nákupu automobilu. Jedním z automobilů byla i Škoda Superb, která přispěla k dalšímu úspěšnému rozvoji podniku a urychlila dopravu zboží k zákazníkům, což bylo výhodné zejména v horkých letních dnech.

Také další ze sňatků v rodině přispěl k rozvoji rodinného podniku. Otakar Chládek, syn Růženy a Otakara a otec současného majitele zahradnického centra, Jiřího Chládky, se po absolvování pomologie v Praze-Ruzyni v roce 1951 oženil s Jiřinou Kytkovou, dcerou majitele okrasných a ovocných školek v Přední Kopanině u Prahy. Do úspěšného rozvoje firmy však zasáhlo znárodnění – už o rok později bylo rodinné zahradnictví ve Veveslavíně „předáno do rukou lidu“ a stalo se součástí pražského podniku Sady- Lesy- Zahradnictví. Chládkovi sice mohli zůstat v domě, který v roce 1908 postavil Ferdinand Schauer, museli však přihlížet tomu, jak ve svém pracně vybudovaném zahradnictví ztrácejí vliv na jeho další osud. V komunálním podniku byli zaměstnáni a Otakar Chládek, který absolvoval dálkové studium na zahradnické škole Mělník, se postupně

vypracoval do pozice vedoucího údržby zeleně v Praze.

Padesátá léta měla pro Chládkovy také světlejší chvíle – narodili se jim totiž dva synové. Nejprve v roce 1953 Otakar, již čtvrtý toho jména, který absolvoval mělnickou zahradnickou školu a od roku 1990 soukromě podniká v oboru údržby zeleně v Praze, a v roce 1959 Jiří, současný majitel zahradnického centra. Také on absolvoval mělnickou školu a zkušenosti sbíral



*Novomanželé Chládkovi 1928*



*Květinářství v Praze na Floře*



*Škoda Superb*

v městském zahradnictví v Chrásti u Chručimí a jako zahradník na japonském vel-vyslanectví.

Možná by tam pracoval dodnes, kdyby nenastala změna režimu a nepřinesla s sebou jednoznačné rozhodnutí pokračovat v přerušené tradici zahradníků. V roce 1992 byl vyřízen restituční nárok na vrácení pozemků zahradnictví ve Veveslavíně a už v prosinci téhož roku otevírá Jiří Chládek spolu se svou manželkou Sylvou a dvěma malými syny, Jiřím a Janem, prodejnu nového zahradnického centra. Během dvaceti let, které od tohoto slavnostního okamžiku uplynuly, se malá prodejna změnila k nepoznání, což si ale leckterý ze současných zákazníků i dobře pamatuje.

Na rozhraní dvou pražských čtvrtí – Střešovic a Veveslavína – se tak zahradnickému řemeslu daří už více než sto let. Pět generací zahradníků tu z regionální růžové školky svou pílí a tvrdou prací postupně vybudovalo moderní zahradnictví, které by spolehlivě obstálo i ve srovnání s moderními zahradnickými centry ve světě.



*Otvírání zahradnického centra – prosinec 1992*



*Otakar Chládek se svými syny Jiřím (vlevo) a Otakarem*



*Zahradnictví v 60. letech 20. století*

# Štáva pro váš trávník

Nejčastější příčinou růstu mechu a plevelů v trávníku bývá nedostatek živin v půdě. Zatímco na výživu náročné traviny v takové situaci strádají, nenáročný mech a plevel se na jejich úkor rozrůstají. Aby trávník netrpěl nedostatečnou výživou, je potřeba jej pravidelně přihnojovat.

Trávníkových hnojiv je na trhu mnoho. Hnojiva z řady FLORIA ovšem na rozdíl od většiny z nich pečují o trávník komplexně. Působí dlouhodobě, díky čemuž je trávník zásobován živinami po dobu jednoho až čtyř měsíců. Výživa je kompletní díky obohacení hnojiv o prospěšné mikroprvky jako je hořčík a železo. A navíc hnojiva FLORIA obsahují i složky, díky nimž lze jedinou aplikací trávník přihnout a zároveň odstranit nežádoucí plevel či vypudit krky. Jedním krokem tak snadno vyřešíte vše, co trávník trápí. Volbou trávníkového hnojiva, jež zaručuje nejen dlouhodobou výživu trávníku, ale plní i další funkce, ušetříte čas, námahu, skladovací prostory i finanční prostředky.

## Hnojivo, které krtekům nevoní

„Zdobí“ váš pěstovaný trávník každé ráno nové krtince a nevíte, jak v jejich tvorbě krtekům zabránit? Vyzkoušejte novinku FLORIA Trávníkové hnojivo s odpuzujícím účinkem proti krtekům 2 v 1. Pravidelným používáním tohoto speciálního trávníkového hnojiva dodáte do půdy společně se živinami i aromatické látky, které jsou krtekům nepříjemné. Již po dvou aplikacích dochází k vypuzení nezvaných hostů z přihnované plochy.

**Novinka**



Hnojivo vyživuje trávník po dobu jednoho měsíce. Kromě přísunu živin a vypuzení krtek se postará i o potlačení nežádoucích mechů. A díky zeolitové složce, jež provzdušňuje půdu, zajišťuje pro růst trav optimální podmínky.

## Pro zdravý růst trávníku na jaře i v létě

Trávníkové hnojivo s vysokým obsahem dusíku je vhodné pro nastartování růstu trávníku v jarním období i pro přihnování během léta až do konce srpna. Po aplikaci trávník získá vydatný přírůstek živin, díky čemuž rychle roste, zelený porost hustne a je vitální. Základní trávníkové hnojivo obsahuje mimo jiné hořčík, jež zajišťuje zdraví a odolnost trav. Hnojivo působí dlouhodobě, o trávník pečuje po dobu dvou měsíců.



## Stačí trávník pohnout jednou za sezónu?

S běžným hnojivem nikoli. Ovšem MULTIGREEN je jediné hnojivo na trhu, které kořenům trav dává živiny postupně podle jejich potřeb. Část živin působí jako startovací dávka s rychlým účinkem, druhá část

polymerem obalených živin se do půdy uvolňuje dlouhodobě. Díky tomu je trávník stále v dokonalé kondici, sytě zelený a hustý. Postupné odevzdávání živin kořenům ovlivňuje teplota půdy. Například při teplotě okolo 21 °C působí hnojivo po celé čtyři měsíce.



## Hnojivo, které umí ničit plevele

Hnojiva obvykle nerozlišují mezi pěstovanou rostlinou a plevelem a k naší škodě podporují růst obou. To však neplatí pro TRAVIN. Toto moderní hnojivo z řady FLORIA je vyvinuto speciálně pro snadnou komplexní péči o trávník. Kromě výživných látek obsahuje i selektivní herbicidy, které likvidují dvouděložné plevele. Takže zatímco tráva po jeho aplikaci utěšeně roste a krásně se zelená, pampelišky, sedmikráska, šťovík, jitrocel a další nežádoucí plevele nemají šanci. Docílit dokonalého anglického trávníku lze díky tomuto chytrému hnojivu rychle a jednoduše.



[www.floria.cz](http://www.floria.cz)

# Zahradnické centrum Brabec

POJEDETE-LI Z BRNA SMĚREM NA BRATISLAVU, MINETE JEN MALÝ KOUSEK ZA HRANICÍ MĚSTA VELKÉ NÁKUPNÍ CENTRUM OLYMPIA. V JEHO TĚSNÉ BLÍZKOSTI, NA OKRAJI OBCE MODŘICE, NAJDETE I ZAHRADNICKÉ CENTRUM, K JEHOŽ NÁVŠTĚVĚ VÁS TENTOKRÁT ZVEME.

Zahradnické centrum manželů Brabcových zahájilo provoz v těchto nových prostorech v roce 2003. Bylo už na čase, protože původní prostory už zvýšenému zájmu zákazníků přestávaly stačit. Do moderní prodejny s rozlehlým skleníkem a venkovními prodejními plochami se vešel mnohem větší sortiment, takže dnes může zahradnické centrum nabídnout svým návštěvníkům nejen komplexní sortiment zahradnických potřeb včetně živých rostlin, ale také bohatý výběr aranžovacích potřeb, dekorací a doplňkového zboží.

S přechodem do nových prostor byl prodej rozšířen o sortiment řezaných květin včetně nejrůznějších hotových kytic a vazeb.

Začátkem letošního roku proběhla největší změna v interiéru prodejny za poslední roky. Naše obrázky jsou ještě z doby před touto proměnou, takže na výsledný stav se musíte přijet podívat sami.

A co všechno se změnilo? „Vyměnili jsme většinu regálů za nové a přestavěli je tak, že zákazník získá lepší přehled o zboží,“ říká Ing. Jiří Brabec. „Přejeme si, aby měl návštěvník příjemný pocit z pobytu v našem zahradnickém centru.“

Velkou změnou prošel také nabízený sortiment. Zvětšil se prostor pro pokojové rostliny a sesadby pokojových rostlin, které sázejí a aranžují zkušené aranžérky.

„Rozhodli jsme se více místa věnovat také vazbám z umělých květin, které jsou dnes tak precizně vyrobené, že vypadají jako živé a rozhodně najdou uplatnění v moderní domácnosti nebo v kanceláři,“ doplňuje majitel. „Rád bych vám popsal všechny změny, které jsme uskutečnili, ale to by se do tohoto článku nevešlo. Proto vás jménem celého kolektivu Zahradnického centra Brabec v Modřicích zvu na návštěvu, abyste sami mohli posoudit, jak se nám přestavba povedla.“



**Zahradnické centrum Brabec, s.r.o.**

Chrlická 875

664 42 Modřice u Brna

**Brabec**  
zahradnické centrum

Otevřeno po-pá 8,30-18 hod, so-ne 8-18 hod  
[www.brabeczc.cz](http://www.brabeczc.cz)

- pokojové rostliny včetně skupinových sesadeb
- řezané květiny a dekorace
- sezónně bohatý výběr letniček





# Přijďte si pro inspiraci do našich zahradnických center...

## **ZAHRADNICKÉ CENTRUM BRABEC, s.r.o.**

**www.brabeczc.cz**  
• Chrlická 875  
664 42 Modřice  
Tel.: 547 215 066  
Fax: 547 216 979

## **ZAHRADNICTVÍ LÍBEZNICE** **www.zahradnictvilibeznice.cz**

• Mělnická 424  
250 65 Líbeznice  
Tel.: 283 981 844  
Fax: 283 980 590

## **CHLÁDEK – ZAHRADNICKÉ CENTRUM** **www.zahradnicke-centrum.cz**

• Střešovická 47  
162 00 Praha 6  
Tel.: 235 351 032  
Fax: 235 356 293

## **FLORA GARDEN s.r.o.** **www.floracz.cz**

• Boleslavská 1085  
294 01 Bakov nad Jizerou  
Tel, fax: 326 781 194  
• Hradecká ulice 1145  
506 01 Jičín  
Tel., fax: 493 592 942

## **ZAHRAIDA LISÝ** **www.zahradalisycy.cz**

• Popovice  
267 01 Králův Dvůr u Berouna  
Tel., fax: 311 638 063

## **ZAHRADNICTVÍ DVOŘÁK A SYN** **www.dvorakasyn.cz**

• Stanová ulice  
415 01 Teplice  
Tel.: 417 539 930  
• areál zimního stadionu  
Rudolická 1700  
434 01 Most  
Tel.: 476 100 794

## **AZ GARDEN, s.r.o.** **www.azgarden.cz**

• Staročeská 200  
530 03 Pardubice – Černá za Bory  
Tel., fax: 466 616 193

## **ZAHRADNICTVÍ U KOPŘIVŮ** **www.zahradnictvisebrov.cz**

• Šebrov 189  
679 22 Lipůvka  
Tel.: 516 431 735  
• Brněnská 154  
666 01 Tišnov  
Tel.: 549 412 374  
• Nám. Svobody 2  
678 01 Blansko  
Tel.: 516 410 539

## **FERENČÍK s.r.o.** **www.ferencik.cz**

• U kabelovny 370  
370 01 České Budějovice – Borek  
Tel.: 602 779 652  
Tel., fax: 387 222 794  
• Žižkovo náměstí 118  
374 01 Trhové Sviny  
Tel.: 386 321 471, 602 779 674

